



ООО «СМАРТ-Т»
420073, Республика Татарстан, г.Казань, а/я 248
тел./факс: (843) 210-21-13

Датчик оборотов ДО-02

РУКОВОДСТВО ПО ЭКСПЛУАТАЦИИ

СМРТ 185.00.000 РЭ

г. Казань

1. Назначение

Датчик оборотов ДО-02 (далее по тексту - датчик) предназначен для определения числа оборотов электродвигателя.

2. Технические данные

Состояние выхода	нормально разомкнут
Рабочее расстояние срабатывания	4,0...20 мм
Напряжение питания	+ 10...30 В
Максимальный ток нагрузки	300 мА
Потребляемый ток, не более	25 мА
Частота срабатывания, не менее	500 Гц
Способ подключения	кабель 3×0,35 мм ² , 15 м
Габаритные размеры упаковки*	310×320×120 мм *
Масса, не более	2,9 кг
Рабочий диапазон температур	от -40 до +75°С
Группа исполнения по МЭК297	IP67
Срок службы, не менее	10 лет

* **Примечание.** Указаны габаритные размеры упаковочного места для 1 (одного) комплекта, согласно разделу 3 настоящего паспорта.

3. Комплект поставки

№ пп	Наименование	Кол-во (шт)	Примеч.
	Датчик оборотов ДО-02 в составе:	1	комплект
1.	Ползун СМРТ 134.00.001	1	
2.	Ушко СМРТ 134.01.000	1	
3.	Шарнир СМРТ 134.02.000	1	
4.	Маркер магнитный СМРТ 134.06.000	1	
5.	Выключатель магниточувствительный для ДО-02	1	
6.	Хомут Libro Ø 12-22/9 мм	1	
7.	Хомут Libro Ø 60-80/9 мм	2	
8.	Болт М8х25.36.016 ГОСТ7798	4	
9.	Гайка М8.5.016 ГОСТ5915	4	
10.	Шайба 8.65Г.016 ГОСТ6402	4	
11.	Паспорт СМРТ 185.00.000 ПС	1	
12.	Руководство по эксплуатации СМРТ 185.00.000 РЭ	1	опционально

Примечание:

по согласованию с заказчиком комплект поставки может быть изменен (дополнен в соответствии с технической документацией изготовителя).

4. Хранение и транспортирование

Датчик без упаковки может храниться в закрытом вентилируемом помещении при температуре окружающего воздуха от 5° до 40°С, относительной влажности 80% при 25°С. В воздухе помещения должны отсутствовать пыль, пары кислот и щелочей, а также газы, вызывающие коррозию.

Датчики должны храниться в складских помещениях на стеллажах.

Датчик в упаковке изготовителя может храниться в закрытом или другом помещении с естественной вентиляцией при температуре окружающего воздуха от минус 50°С до плюс 40°С и относительной влажности не более 98% при 25°С.

Транспортирование датчика в упаковке изготовителя может производиться всеми видами крытых транспортных средств, в соответствии с правилами перевозки грузов, действующими на транспорте данного вида при температуре окружающего воздуха от минус 50°С до плюс 50°С и относительной влажности до 100% при 25°С и при более низких температурах без конденсации влаги.

Способ погрузки, размещение и крепление, обеспечивающие сохранность датчиков и исключающие их перемещение, изготовитель согласовывает с транспортными организациями.

При погрузке и транспортировке необходимо соблюдать требования предупредительных надписей на упаковочной транспортировочной таре.

5. Меры безопасности

По электрической и механической безопасности датчик соответствует требованиям ГОСТ 12.2.007.0 – 75, ГОСТ Р50377 – 92, ГОСТ 12.2.003 – 91.

При эксплуатации датчика в целях безопасности необходимо соблюдать “Правила безопасности в нефтяной и газовой промышленности”, утвержденные Госгортехнадзором РФ.

Датчик безопасен для человека при возникновении пожара. В составе датчика отсутствуют элементы и материалы, служащие источником вредных газообразных выделений в процессе эксплуатации.

6. Гарантии изготовителя

Изготовитель гарантирует соответствие датчика требованиям технической документации при соблюдении потребителем условий эксплуатации, хранения и транспортирования, указанных в настоящем паспорте.

Гарантийный срок эксплуатации – 12 месяцев со дня продажи. Гарантийный срок хранения в упаковке изготовителя – 9 месяцев со дня приемки.

В течении гарантийного срока изготовитель производит бесплатный ремонт или замену составных частей, вышедших из строя.

При несоблюдении правил, указанных в настоящем руководстве по эксплуатации, при отсутствии или нарушении пломб ОТК изготовителя или при наличии механических повреждений гарантийное обслуживание изготовителем не производится.

Гарантийный ремонт производится предприятием – изготовителем при предъявлении настоящего документа по адресу:

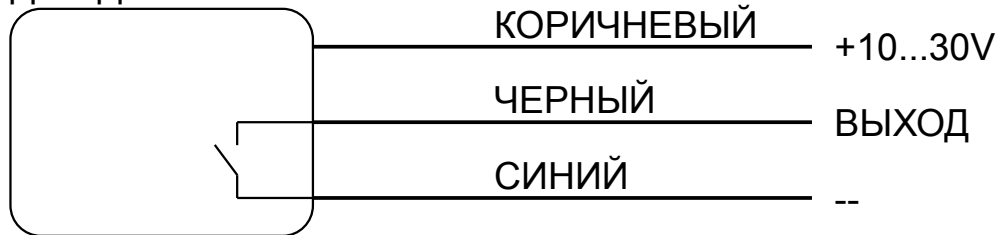
ООО «СМАРТ-Т», 420073, Республика Татарстан, г. Казань, а/я 248
тел./факс: (843) 210-21-13
www.smartplus.ru

7. Приложения

Приложение 1

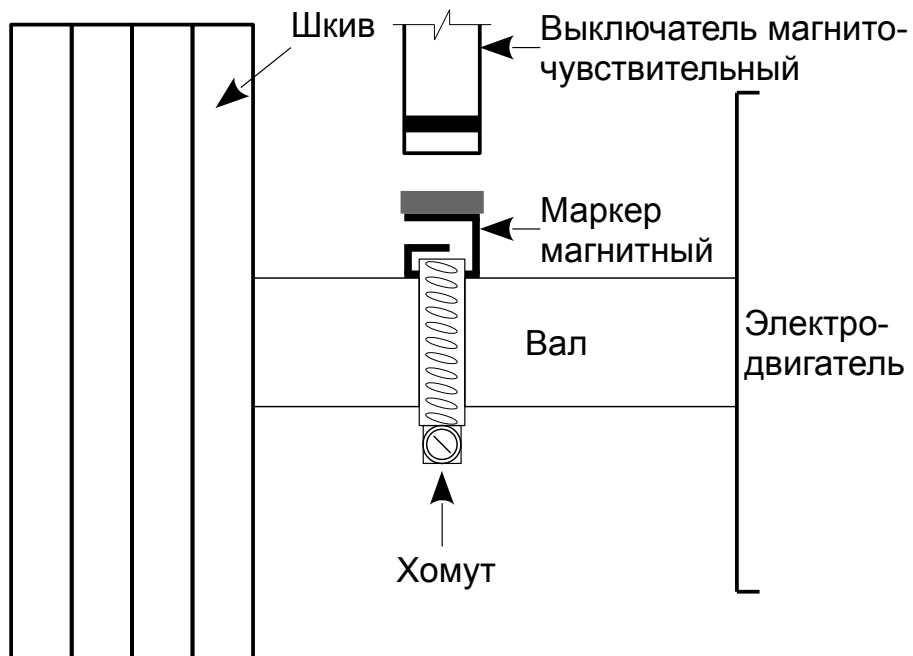
Схема подключения датчика к исполнительному механизму

ВЫКЛЮЧАТЕЛЬ
МАГНИТОЧУВСТВИТЕЛЬНЫЙ
ДЛЯ ДО-02



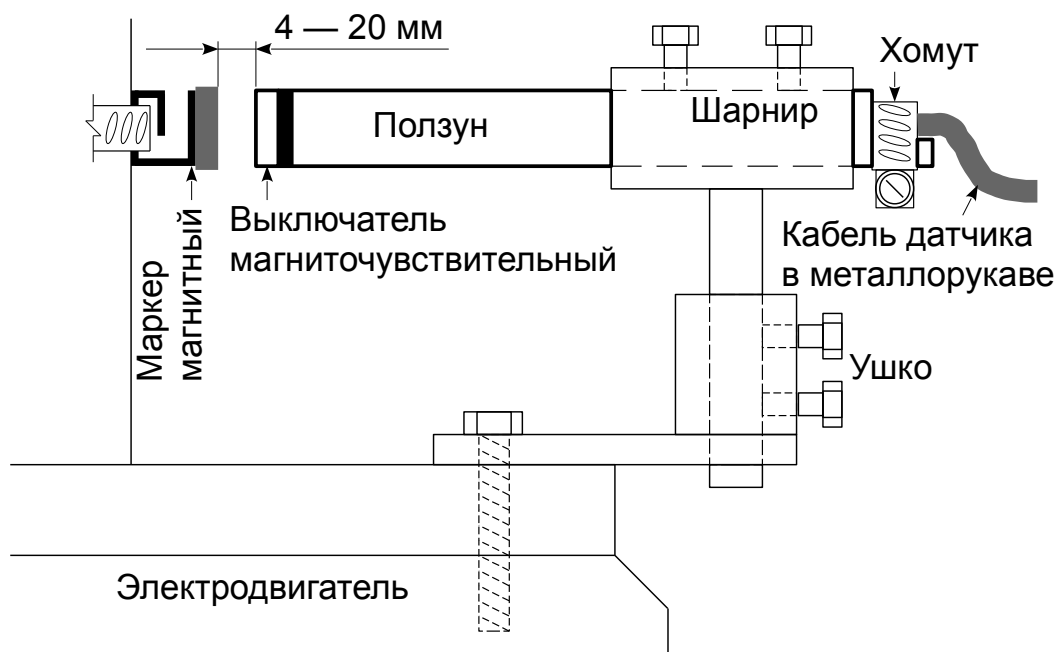
Приложение 2

Схема установки маркера магнитного на валу электродвигателя



Приложение 3

Схема установки датчика



Приложение 4

Схема подключения выключателя магниточувствительного для ДО-02 к контроллеру SAMWELL

